

Vivre à La Garde

///Février 2012 > n°258



///ACTU > Budget 2012
///DOSSIER > Education
///MAG > Un parc nature tourné vers l'avenir



Sommaire



Page 6
> Budget
2012

///ACTUALITES p4 à p7

EN BREF > p4/5

Passez la Saint Valentin avec Gaby Moréno
Aider les jeunes diabétiques et leurs familles
Bourse échanges minéraux et fossiles...

ACTU DU MOIS > p6/7

Budget 2012 : La Garde confirme
sa bonne santé financière

///DOSSIER p8/9/10 et 11

Education : des moyens à la hauteur
des ambitions

///MAGAZINE p12 à p21

TOUT POUR LES ENFANTS >p12

Le jeu partout !

TOUT POUR LES SENIORS >p13

Des seniors au vert

TOUS LES SPORTS >p14-15

M2R : tous citoyens d'ovalie

TOUS EN FORME AVEC LE CLIPS >p16-17

Cancer : prévenir pour mieux guérir

TOUT POUR L'ENVIRONNEMENT >p18-19

Un Parc Nature tourné vers l'avenir
Plante du mois...

TOUS CITOYENS >p20

Portraits... Suivre une étoile

TOUT LES DEVELOPPEMENTS >p21

Un point sur les travaux

///TRIBUNE p22

///SOUS LE ROCHER p23

///Vivre à La Garde n°258 février 2012

Directeur de la publication : M. le maire

Rédaction, dessins, photographies, mise en page : Service Communication

tél. 04 94 08 98 00 - fax 04 94 08 99 60

contact-mairie@ville-lagarde.fr - www.ville-lagarde.fr

Impression : Imprimerie Trulli

Couverture : Elèves de l'école Lucie Tardivier



Page 8 > Education



Page 21 >
L'heure est
aux fondations



///LES PERMANENCES DU MAIRE

Les 3 et 17/02, sans rendez-vous à la Maison des Associations, rue Marc Delage.

///LES TEMPS FORTS DU MAIRE

// le 7/02 à 14h30 : Inauguration du système de vidéo-protection du pôle d'activités de Toulon-Est / 1041 av. de Draguignan

// le 9/02 à 11h : Inauguration du FLORES et du nouveau parking de Romain Rolland

// 11/02 à 10h30 : Inauguration pôle petite enfance / les cistes

/// Vive les talents de demain !

Il faut s'engager dans l'éducation avec résolution et générosité. Ce sont des investissements lourds. Au demeurant, si le prix du savoir est élevé, il n'est rien au regard du coût abyssal de l'ignorance.



Dans nos écoles gardéennes, combien de futurs enseignants érudits, médecins et infirmiers dévoués, informaticiens de pointe, artistes talentueux, artisans passionnés, commerçants entreprenants, salariés créatifs ? Nul ne peut le prédire exactement. En revanche, nous disposons d'une certitude : leur offrir les meilleures conditions pour apprendre, c'est garantir de laisser à nos enfants grandes ouvertes les portes de tous les possibles. Dans tous les cas, quels que soient leurs choix, c'est s'assurer d'en faire des citoyens éclairés.

Jean-Louis Masson

Par ailleurs, la qualité des structures doit être complétée par une forte volonté de soutenir les dispositifs éducatifs. C'est pourquoi la commune s'investit massivement dans tous les dispositifs d'aide scolaire.

Notre ville a un attachement profond aux valeurs de l'enseignement. Elle dispose de toutes les structures de la crèche à l'université. Nous poursuivons cette tradition. Nous souhaitons la porter le plus haut possible. C'est un droit pour nos enfants.

Jean-Louis Masson

Maire de La Garde

Vice-président du Conseil Général du Var

Vice-président de TPM

Chevalier de la Légion d'Honneur

Officier dans l'Ordre National du Mérite

édito

actu en bref

//SOLIDARITE



La mission principale de l'association gardéenne "Les Amis de Jeux Vie Mon Diabète" est d'apporter un soutien aux familles varoises d'enfants et d'adolescents diabétiques (type 1). Mme

Garcia, présidente : **"le but est d'informer, d'aider, de faire connaître, de partager, de soutenir, de témoigner et surtout de mettre en relation toutes les personnes diabétiques et celles qui se sentent sensibilisées par ce problème, afin que chacun d'entre nous vive le plus normalement possible ce diabète."**

De nombreuses manifestations sont organisées pour collecter des fonds dans le but de financer un centre. A l'initiative des Rotary Clubs de Toulon-Cap Brun, Solliès-Vallée du Gapeau et La Garde, un grand concert* est donné par l'Harmonie Mussou, sous la direction de Michel Lazarini, au profit de l'association, vendredi 10 février à 20h30, salle Gérard Philippe.

Autre rendez-vous pour ce mois de février, le café des parents, mardi 28 février de 19h à 22h, Salle 105, Maison Communale Gérard Philippe. Comme chaque mois, les familles sont conviées au café des parents afin de *"partager leur expérience et recevoir des conseils"*.

*Tarif : 10 €, gratuit pour les enfants.

Renseignements Mme Garcia, présidente :
06 26 65 41 20 - www.amisjeuxviediabete.fr

//L'éco-geste du mois

Surveillez vos radiateurs

19°C dans les pièces à vivre, 16°C dans les chambres.

Pour le chauffage électrique, sachez que vos convecteurs électriques ne chaufferont pas plus vite si vous les poussez à fond. En revanche, ils ne s'arrêteront pas une fois la pièce à la bonne température et vous surchaufferez votre logement. Pensez à faire de petits gestes mais qui rapportent beaucoup... Baissez le chauffage de votre habitat dès que vous vous absentez et baissez-le au minimum lorsque vous vous absentez pour de plus longues périodes. Cela vous permettra de réaliser des économies.

//LA DATE DU MOIS

Mardi 14 février à 20h30

Originaire du Guatemala, cette belle trentenaire vivant à Los Angeles semble sortie tout droit des années 20. Sa voix teintée de blues et son

charme sud-américain en font l'une des chanteuses les plus prometteuses de sa génération.

Son dernier album *Illustrated songs* en espagnol et en anglais est un petit bijou à venir écouter en live au Théâtre du Rocher.

Réservation : 04 94 08 99 34
resalerocher@ville-lagarde.fr



LE CHIFFRE DU MOIS

20

C'est le nombre d'exposants qui présenteront leurs coquillages à l'occasion du **Salon du coquillage** qui se déroulera

les 25 et 26 février

de 9h à 12h et de 14h à 18h

(inauguration samedi à 11h30).

En parallèle se tiendra la bourse d'échanges de minéraux et fossiles.

//CULTURE

Café philo : rendez-vous avec la pensée

L'Auberge provençale de La Pauline est chaque mois le théâtre de réflexions et de débats enrichissants.

Philippe Granarolo, docteur en philosophie et président de l'association Café philo La Garde, propose au grand public comme aux plus avertis de se retrouver autour de grands sujets qui font écho à notre société. Pour débiter l'année, c'est Jean-François Mattéi, universitaire, philosophe et écrivain qui mettra en lumière le thème de la confusion des genres masculin/féminin, **vendredi 17 février à 19h30.**

"La philosophie est une façon de répondre au monde par le sourire plutôt que par la plainte, une école de légèreté." Raphaël Enthoven, professeur de philosophie.

Renseignements : www.cafephilo.fr
Entrée : 3 € et demi-tarif pour les étudiants.



Les soirées du Théâtre en Garde, le plaisir avant tout !

Le théâtre amateur se porte bien à La Garde. Les compagnies varoises y trouvent un espace de représentation exceptionnel avec 2 grands événements : le festival du Théâtre amateur et les Soirées du Théâtre en Garde. Le public quant à lui bénéficie d'un tarif attractif pour découvrir les talents de demain.

Le festival de théâtre amateur existe depuis 12 ans et se tiendra cette année les 30, 31 mars et 1^{er} avril, avec en ouverture *La Nonna* de Roberto Cossa, jouée par la compagnie théâtrale locale II. Les soirées du Théâtre en Garde se clôturent mercredi 29 février avec une pièce de boulevard : **Une heure et demie de retard** de Gérard Sibleyras et Jean Dell, vivement recommandée par M. Podoriezack, président de la compagnie II et du comité départemental du Var de la FNCTA.

Une heure et demie de retard de Gérard Sibleyras et Jean Dell par la compagnie "La Vadrouille"
Mercredi 29 février à 20h30
Tarif : 8€ et 5€ tarif réduit.
Théâtre du Rocher
Réservation : 04 94 61 35 60

>>TPM soutient les entrepreneurs !

À l'initiative de TPM, plusieurs acteurs économiques et institutionnels de Toulon et de sa Région (Chambre d'agriculture du Var, CCIV, Chambre des Métiers et de l'Artisanat du Var, Incubateur PACA Est, Pôle Mer PACA, TVT Innovation, UPV, Var Accueil Investisseurs et Var Initiative) se sont associés pour proposer aux porteurs de projet de création ou de reprise d'entreprise et aux entrepreneurs en général, une entrée unique pour toute information, conseil, démarche et accompagnement. Rendez-vous sur le nouveau site internet : www.entrepreneuratoulonmed.com

Du côté des jeunes entreprises du numérique et du multimédia, c'est un espace plus spacieux et fonctionnel qui a ouvert ses portes place Besagne, à Toulon. **CRE@TVT Numérique** propose de nouveaux services et une meilleure accessibilité 7j/7, 24h/24 pour les entreprises en phase de création de 0 à 5 ans. L'accueil est payant et valable pour 4 ans. + d'infos sur : www.tvt.fr

Lieu d'animation numérique permanent, lieu d'échanges, d'expérimentation des usages, la **Cantine Numérique** est un concept de co-working pour les chefs d'entreprises du numérique ou utilisateurs, associations, chercheurs, porteurs de projets, auto-entrepreneurs, étudiants... La Cantine est en libre accès et permet d'échanger, de travailler, d'innover, de participer à des formations dans des conditions optimales.

La Cantine by TVT Innovation - Maison des Technologies, Place Georges Pompidou - Le lundi de 7h30 à 21h et du mardi au vendredi jusqu'à 22h - www.lacantine-toulon.org

>>URBANISME

Jusqu'à 40 m² sans permis de construire ! Mais pas sans formalité

Depuis le 1^{er} janvier, certaines formalités liées à des projets de travaux d'extension sur des constructions existantes sont simplifiées.

Un décret publié au Journal officiel porte en effet de 20 à 40 m² la surface des travaux d'extension pour laquelle le permis de construire n'est pas obligatoire. Cette règle concerne les zones urbaines. Par contre, au-delà de 40 m², ces travaux d'extension restent soumis à l'obtention d'un permis de construire ;



en deçà, ils sont soumis à déclaration préalable, sauf lorsque la surface totale de la construction dépasse 170 m², auquel cas l'obtention d'un permis de construire reste obligatoire tout comme le recours à un architecte.

Enfin, dans cette limite de 40m², le décret supprime l'obligation de déposer un permis de construire pour toute modification du volume d'une construction entraînant le percement d'un mur extérieur.

Budget 2012 :

La Garde confirme sa bonne santé

La présentation de l'exercice budgétaire 2012 a mis en relief la saine gestion de la ville de La Garde. La Garde s'attèle avec l'appui de ses partenaires (Conseil général, TPM...) pour



CIRCULATION / STATIONNEMENT

Parking souterrain Gérard Philipe

En créant un nouveau parking de 600 places gratuites sur 3 niveaux en centre-ville, la ville répond aux besoins des habitants de l'agglomération. Ce parking multimodal relié au futur TCSP, redessine le visage de la cité du Rocher et contribue à l'amélioration du cadre de vie : plus de fluidité du trafic, un horizon dégagé de toutes voitures, une esplanade aménagée avec une aire de jeux et un amphithéâtre. Le parking sera d'ores et déjà accessible fin 2012/début 2013 et la dalle qui le recouvre finalisée fin 2013.

La gare intermodale

Le pôle d'échange de la gare centrale est en cours de création dans le quartier de Romain Rolland. L'accent est mis sur l'intermodalité : trains grandes lignes et régionaux, cars urbains et périurbains, futur TCSP, vélos...

6000 m² aménagés, 3 quais pour les bus ou cars du pôle de correspondance, 110 places de stationnement, 22 arbres plantés et plus de 2700 plantations d'arbustes et plantes, 40 sources lumineuses. La livraison est prévue fin 2012.



SENIORS

Une résidence pour personnes âgées

La ville travaille actuellement à l'étude d'une nouvelle maison de retraite. Elle remplacerait la résidence Marie Curie et se situerait près du lycée, dans le quartier de la Planquette. La volonté municipale est de créer une structure à énergie positive, qui produirait plus d'énergie qu'elle n'en consomme. La Garde suit cette démarche de développement durable pour tous les nouveaux bâtiments communaux. Dernier exemple en date, le pôle éducatif Santoni inauguré en janvier 2012.

anté financière

e la Ville. Voici les projets structurants auxquels les mois à venir.

ASSOCIATIONS

Un soutien aux associations toujours accru

La Garde compte un nombre record d'associations sur son territoire - près de 500 - et leur offre des services de qualité au sein de la Maison des Associations créée en 2002 en mettant à leur disposition des espaces de travail. En 2012, c'est plus de 1,3 million € qui leur est consacré.



	2002	2012
Taxe d'habitation	17.17 %	17.02%
Taxe foncière	31.36 %	31.11%
Taxe foncière non bâti	75.42%	74.77%

ENVIRONNEMENT/CADRE DE VIE

L'eau, une denrée précieuse

Pour mettre fin au gaspillage et aux fuites d'eau, la Ville revoit l'ensemble de son réseau d'eau. Des travaux de modernisation sont en cours dans les 4 coins de la commune. Débutés il y a 3 ans, les travaux de changement des canalisations se poursuivent en 2012.

Plus de voies vertes

Du côté de Sainte Musse et de la RD 86 reliant Le Pradet à La Garde, TPM et le Conseil général ont engagé respectivement des aménagements de voies vertes pour vélos et piétons afin de favoriser les modes de déplacement doux.



3 questions à...

Michel Cantaut, adjoint aux Finances, à l'Economie et à l'Emploi

La Garde a un faible taux d'endettement. Comment expliquez-vous cela ?

En 2001, la municipalité a hérité d'une dette s'élevant à 29 182 502 €.

Aujourd'hui, elle est réduite à 6,7 millions €. Cela s'explique par une gestion rigoureuse et maîtrisée depuis plus de 10 ans portée par Monsieur le maire.

Pour un Gardéen, la dette s'élève à 287,60 € alors que pour un habitant d'une ville de même strate, elle atteint 1047 €.



Les taux d'imposition continuent-ils de baisser en 2012 ?

Oui et c'est le cas depuis 11 ans.

Les différents taux d'imposition : taxe d'habitation, taxe foncière, foncier non bâti et professionnelle* n'ont connu aucune hausse depuis 2001. Et cette année, malgré la baisse des aides aux collectivités territoriales et le poids de la crise économique, les taux d'imposition restent en baisse (voir La Garde Hebdo n°1142).

La Garde est d'ailleurs passée en 10 ans du 3^e rang des villes les plus imposées du Var à la 41^e place.

Quel est le montant de l'investissement pour 2012 ?

La commune investira plus de 12 millions € soit une augmentation de 20% par rapport à 2011. L'investissement sera consacré principalement à : l'achèvement du parking souterrain, l'accessibilité des bâtiments communaux aux personnes à mobilité réduite, les travaux de passage à l'énergie renouvelable de certains bâtiments et éclairages publics, l'amélioration du cadre de vie et le lancement des études pour la construction d'une nouvelle maison de retraite. La Ville n'a eu recours en 11 ans à aucun emprunt grâce à l'autofinancement dégagé, exception faite en 2007 pour le Mas des Senes. C'est la garantie d'une gestion saine. Beaucoup de services municipaux sont en régie (eau, ordures ménagères, espaces verts, garage municipal...) permettant ainsi de réaliser des économies et d'offrir une proximité et une réactivité au service des Gardéens.

* La taxe professionnelle a été supprimée en 2010

Education : des moyens à la hauteur des ambitions

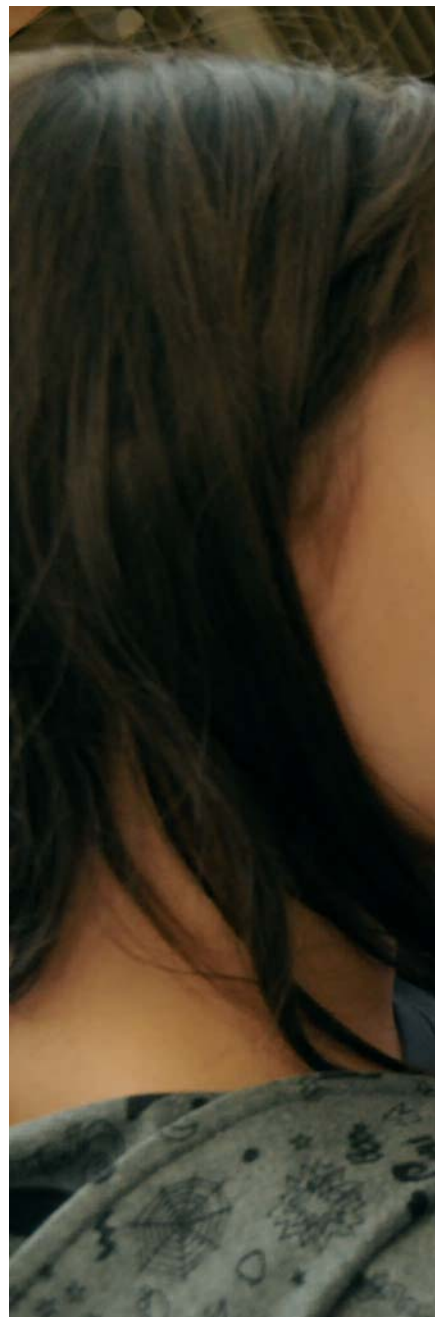
Depuis 2001, la Ville mène une politique de réussite éducative basée sur des infrastructures de qualité et un partenariat actif avec tous les acteurs de l'éducation.

Gâce à l'implication de tous les partenaires (Ville, Etat, Education nationale, Caisse d'Allocations Familiales, Région, Communauté d'agglomération Toulon Provence Méditerranée),

les petits Gardéens bénéficient d'écoles bien équipées, d'activités culturelles, sportives et artistiques pendant leur temps libre, d'un accompagnement à la scolarité... Plusieurs contrats unissent ces acteurs : Contrat Educatif Local, Programme de Réussite

Educative, Contrat d'objectifs et de moyens, Contrat Urbain de Cohésion Sociale...

Toutes les compétences sont mutualisées au sein du Projet Educatif Local qui met en cohérence l'ensemble de l'offre éducative proposée aux enfants. Mme Bill, adjointe déléguée à l'Education, à la Jeunesse et au Temps libre, souligne cet engagement collectif qui dure depuis plus de 10 ans : *"Ces 10 ans de mandature ont assis de manière affirmée et sereine, les objectifs de la commune en matière d'éducation, au travers d'une politique volontariste et*





dynamique, d'une gestion efficace, d'une transversalité entre les services et de la contractualisation de dispositifs avec les institutions partenaires."

Pour Christian Cardon, inspecteur de l'Éducation nationale, en charge de la circonscription (La Garde, La Crau, Le Pradet, Carqueiranne) : "La Ville se situe entre tradition et modernité. Elle est attachée à ses racines et en même temps, tournée vers

**12 écoles,
2000 élèves,
5,3 millions €
investis en 2011
dans les travaux
des écoles**

l'avenir. L'exemple le plus marquant est certainement l'ouverture de la nouvelle école maternelle Eliette Santoni. Le bâtiment est axé sur les énergies renouvelables et de là découle une pédagogie et un mode de vie qui incitent les enfants et le corps enseignant à suivre une démarche de développement durable et de respect de la nature. Cette réalisation moderne porte le nom d'Eliette Santoni, une institutrice chère aux Gardéens. La Ville compte 6 écoles maternelles et 6 écoles

élémentaires qui accueillent près de 2000 élèves. Chose à souligner, on peut faire toute sa scolarité ici : de la crèche à l'Université, la commune dispose de structures de grande qualité." L'Éducation nationale et la commune travaillent main dans la main : "Nous sommes liés autour d'un Contrat d'objectifs et de moyens qui a été demandé par l'élu à l'Éducation. Cette initiative nous permet de travailler en bonne intelligence et de mettre en rapport les projets éducatifs avec les moyens dont dispose la Ville. Cette belle synergie permet d'obtenir de bons résultats".

Projecteur sur les écoles gardéennes...

10 ans de mandat ont permis d'offrir aux écoliers et au corps enseignant d'excellentes conditions de travail et de loisirs. Zoom sur les 12 écoles de la ville qui ont bénéficié de travaux de réhabilitation importants.



2010 : école maternelle Séverine Mignonné

Le réfectoire se modernise : nouveau mobilier, meilleure insonorisation, cuisines rééquipées. En 2006, l'école avait été agrandie.



La Garde participe activement au Programme National Nutrition Santé.

Les repas de la cantine sont élaborés par le Syndicat Intercommunal de Restauration Collective avec le concours d'une diététicienne. Les écoles et les centres de loisirs participent à la Semaine du Goût.



Dans le cadre du Contrat Educatif Local, tous les demi-pensionnaires profitent d'activités culturelles, sportives et artistiques pendant l'interclasse de 11h30 à 13h30.



Labelisée "Ville amie des enfants" depuis 2004, La Garde mobilise la jeunesse dans la vie de la cité. Les enfants font entendre leur voix au sein du Conseil de Ville des Enfants aux côtés de leurs aînés.

Toutes les écoles sont équipées d'une salle multi-média. Dès leur plus jeune âge, les petits Gardéens sont familiarisés avec les nouvelles techniques d'information et de communication. Il est question d'équiper les écoles de vidéoprojecteurs. La Garde arbore les 4 @ du label Ville Internet.



Nouvelles écoles

2011

Zunino 1 :

- ✓ Rénovation du préau
- ✓ Rééquipement en mobilier neuf de 2 salles de périscolaires et de la salle des maîtres.
- ✓ Fontaine d'eau fraîche au réfectoire

Zunino 2 :

- ✓ Rénovation des façades
- ✓ Nouveau mobilier : coin lecture, infirmerie et salle polyvalente.

Groupe scolaire

Maurice Delplace :

- ✓ Redistribution des locaux pour rassembler les classes maternelles
- ✓ Remplacement des lits d'un dortoir
- ✓ Nouveau mobilier anti-bruit pour le réfectoire du groupe scolaire, fontaine d'eau fraîche
- ✓ Détecteur de présence pour l'éclairage
- ✓ Végétalisation du patio en cours.



2004 : école maternelle Zunino



2007 : école élémentaire Lucie Tardivier



Ecole maternelle Elsa Triolet :

Extension de l'école avec aménagement d'un dortoir, d'une salle de classe et création d'une nouvelle cour. Remplacement des baies vitrées, installation de détecteurs de présence et nouveau mobilier pour le réfectoire



2012 : école maternelle Santi

Janvier 2012, La Garde inaugure le pôle éducatif Santi

qui compte un jardin d'enfants et une école maternelle. Cette réalisation reflète la volonté municipale de construire durable en valorisant les énergies renouvelables. Ces structures ont été équipées en mobilier répondant aux exigences HQE (Haute Qualité Environnementale)



Le jeu partout !

Profiter des services de la ludothèque quand on n'a pas toujours la possibilité de s'y rendre : c'est ce que propose la ludothèque itinérante qui investit deux fois par mois le Mas de la Beaussière. Un espace gratuit de jeu et de parole pour tous, en toute convivialité !

Ludothécaire passionnée, Véronique Dizier reçoit chaque jour petits et grands pour des moments de partage et d'échange. Elle est la responsable de la ludothèque itinérante qui s'installe au Mas de la Beaussière deux fois par mois le jeudi matin, entre 9h et 10h45.

"La ludothèque est un lieu d'expérimentation et de socialisation.

Les familles viennent librement passer une ou plusieurs heures avec leurs enfants. Mais certaines se voient dans l'incapacité de venir jusqu'à nos locaux par manque de temps, de moyens de locomotion ou pour d'autres raisons personnelles. Le but de la ludothèque itinérante est d'inciter ces familles à profiter de nos services en



venant à elles ! Le Mas de la Beaussière se prête parfaitement à la situation et touche un nouveau public, plus excentré du centre-ville. De nombreux papas profitent de l'occasion pour accompagner les mamans pendant cette tranche horaire bi-mensuelle."

Donner à jouer

Ce dispositif fonctionne depuis 2 ans et fait l'unanimité auprès du public. Au-delà des jeux et des animations, cet espace pour les bébés et les enfants jusqu'à 6 ans offre une oreille attentive et un cocon chaleureux.

Marie, maman de Fleur, 19 mois : *"La ludothèque itinérante a un côté pratique par sa proximité de mon domicile. Elle est aussi très conviviale car nous y créons une intimité en petit comité. Les échanges sont d'autant plus fructueux"*. Nathalie, assistante maternelle d'Axel, 16 mois et Noé, 7 mois, confirme : *"C'est un formidable outil pédagogique et la formule itinérante permet aux enfants de découvrir un nouvel univers et de se familiariser avec les autres petits"*.



La ludothèque

Même formule mais nouvelle adresse, pour la ludothèque qui investit des locaux entièrement refaits à neuf, avenue Jean Bartolini.

**Horaires d'hiver (septembre / mai) :
du lundi au vendredi
de 8h30 à 11h30 et de 14h à 18h.
Fermé le jeudi matin
Tel 04 98 01 15 97**

En favorisant le jeu, la ludothèque aide à la fois les enfants à grandir et à s'intégrer, et les parents à partager des moments privilégiés avec eux.



Véronique Dizier : *"J'utilise les situations quotidiennes pour aborder des sujets qui concernent tous les parents : être à l'écoute des émotions de l'enfant, la propreté... Les échanges se font en groupe, spontanément, et les enfants sont intégrés dans la discussion"*.

Nul besoin d'inscription, la ludothèque itinérante est ouverte à tous ! Rendez-vous sans attendre au Mas de la Beaussière pour profiter en famille de cet espace ludique et éducatif !

Des seniors au vert

Pour le 1^{er} semestre 2012, la municipalité propose aux personnes âgées de partir au grand air. Trois escapades bucoliques vous feront découvrir chaque mois une nouvelle destination.



Enrichir au maximum son temps libre et ses loisirs en partant à la découverte de nouveaux horizons : c'est l'idée phare du Service solidarité 3^e âge qui offre des sorties à la fois culturelles, gastronomiques et ludiques.

En mars : savoir-faire et originalité

La Drôme provençale dévoile ses charmes. Célèbre pour ses sirops, liqueurs et apéritifs, le Musée Boutique du Domaine d'Eyguebelle vous attend pour une visite guidée autour des secrets de son héritage : les recettes des moines cisterciens. C'est à Pierrelatte que se poursuit l'aventure auprès des 350 reptiles de la Ferme aux crocodiles ! Dans ses 8000 m² de serre paysagée, elle cache 600 variétés de plantes tropicales et d'oiseaux exotiques, des tortues géantes des Seychelles ainsi que 9 espèces de crocodiles.

Jeudi 22 mars 2012*

En avril : saut dans le temps à Beaucaire

Départ vers le Gard pour cette journée aux saveurs romaines. Beaucaire abrite le domaine du Mas des Tourelles : vous y visiterez une cave gallo-romaine, vestige archéolo-

gique d'un atelier de fabrication d'amphores. Avant le repas, une dégustation de vins d'antan sera offerte. L'après-midi, découvrez l'ancienne abbaye bénédictine de Saint Roman, fondée au VII^e siècle : elle demeure l'unique abbaye troglodyte d'Europe Occidentale.

Jeudi 26 avril 2012*

En mai : escapade sensorielle

Manosque met vos sens en éveil avec la visite de l'usine et le musée de la marque L'Occitane qui met tout son savoir-faire au service de votre bien-être. Après un déjeuner à Greoux-Les-Bains, la journée se poursuit par une balade aquatique commentée sur le Lac d'Esparron du Verdon. Tout en naviguant vous apercevrez les trésors naturels qui bordent la plus grande réserve d'eau du sud-est dans un écrin de verdure.

Jeudi 24 mai 2012*

Renseignements et inscriptions

15 jours avant chaque sortie : service 3^e âge-solidarité, Hôtel de ville – 04 94 01 98 83

**Départ en bus le matin, retour en fin d'après-midi. Déjeuner compris.*

Les inscriptions sont d'ores et déjà closes et complètes pour la sortie du 26 février "Le carnaval de Nice".

Centenaires d'honneur !



Le Mas des Senes a célébré avec bonheur et fierté le 100^e anniversaire de deux de ses résidentes le 5 janvier dernier. Doyennes resplendissantes, Maria Pierini (25/12/1911) et Emilia Chabert (05/01/1912) ont chacune reçu des mains de M. le maire la médaille d'honneur de la ville ainsi qu'un splendide bouquet de 100 roses, symbole d'une grande affection. En présence de leurs familles et des résidents, ces citoyennes d'honneur ont partagé un gâteau d'anniversaire et profité d'un moment de détente devant le spectacle *Claude François et ses Clodettes* de Damien Quemar, offert pour l'occasion par l'association des Amis du Mas des Sénés.

M2R : tous citoyens d'ovalie



Le 21 septembre dernier, la signature du bail emphytéotique de la Maison Régionale du Rugby marquait le coup d'envoi d'un projet innovant. Installée au Pradet, la M2R permet une mutualisation des moyens entre nombre de partenaires du monde du rugby dont le Rugby Club Canton Garde / Pradet.

Née d'un accord entre le Comité territorial Côte d'Azur de la Fédération Française de rugby et la municipalité du Pradet, la M2R est la première structure d'une telle envergure au niveau national. Instituts de formation, comités et clubs se retrouvent pour la première fois dans un même et unique lieu.

Regrouper les acteurs de l'ovalie

Véritable pôle sportif régional, cette maison répond aux besoins de l'ensemble des acteurs du monde du rugby. Près de 1000m² sont donc prévus pour ac-

cueillir à la fois les activités administratives, le public et les licenciés.

"Sous l'égide de la Fédération Française de Rugby, la M2R va réunir sous le même toit le Comité territorial et le Comité départemental de rugby. Le permis de construire est d'ores et déjà déposé et nous espérons que les travaux de réhabilitation de la Bâtie seront terminés en septembre 2013, au moment de la reprise de la saison" explique Gérard Melo, secrétaire général du Comité Départemental de rugby.

Le Rugby Club Canton Garde / Pradet intégrera également ces locaux pour accueillir le public et procéder aux inscriptions. Afin de faciliter les relations entre les différents acteurs publics et privés du territoire et organiser efficacement les fonctions fédérales déléguées, d'autres bureaux seront mis à disposition des comités départementaux de la région PACA.

Former les meilleurs

Gérard Galvez, chargé de communication au Comité territorial Côte d'Azur de Rugby : "La Maison Régionale du Rugby abritera en plus de son Institut Territorial de Formation du Rugby,

l'Académie des 1^{ères} lignes, destinée à promouvoir le jeu en sécurité et à assurer la formation des joueurs de 1^{ère} ligne notamment avec la "baby scrum". Cette machine simule la mêlée et mesure les différentes actions de poussée d'un joueur.

D'autre part, pour la première fois en France nous mettons en place un pôle féminin. L'objectif est d'en faire un pôle d'élite du rugby féminin à l'image du pôle Espoirs de rugby du Lycée Costebelle à Hyères. A travers son institut de formation, la structure offre en prime une possibilité de reconversion aux joueurs des clubs azuréens en dérive professionnelle. Grâce à une collaboration avec le pôle emploi et ses partenaires, ils se verront proposer des formations dans les domaines à flux tendus, formations diplômantes ouvrant sur un emploi au sein d'entreprises".

Jean-Louis Masson : "Respect, fraternité, solidarité de groupe, intelligence tactique... Fort de son "esprit rugby", le canton portera haut les valeurs de ce sport à travers cette maison au rayonnement régional et je me réjouis de l'ouverture prochaine de cette structure".

Un cross au profit du Téléthon



Une trentaine de coureurs ont participé au Cross organisé par les associations Humana GEA et GE Olympique au profit du Téléthon le 8 décembre dernier. Un parcours accessible à tous, au sein de l'université de La Garde. Près de 100 € ont été récoltés et reversés au Téléthon : *"Notre association s'implique pour la recherche. Nous souhaitons aider les progrès scientifiques dans le combat contre la maladie"* explique Maëva Di Costanzo, membre de Humana GEA.

Tennis de table : retour en Nationale 3 !

C'est à l'issue de la 1^{ère} phase des championnats en décembre dernier que le club de tennis de table de La Garde a remporté les play off qui l'ont propulsé en N3. *"Cela n'était pas arrivé depuis 2003. Cette qualification marque une volonté du club de renforcer l'équipe avec l'arrivée de nouveaux joueurs comme Eric Adam et Fabien Guiot et l'implication des 2 entraîneurs. Ce renforcement se traduit également par les excellents résultats des juniors qui sont arrivés premiers lors des championnats départementaux de janvier"* explique Franck Servel, correspondant du club.

Site Internet : www.lagarde-tennisdetable.fr

Judo Club

Vendredi 25 novembre, le judo club gardéen recevait Marc Alexandre, entraîneur national 7^e Dan et multi champion olympique.

Claude Laurent, enseignant au Judo Club : **"Marc Alexandre est le premier sportif médaillé à nous rendre visite depuis la rénovation du club au cours de l'été 2011. C'est une fierté immense de l'accueillir dans nos locaux et de bénéficier de ses enseignements. Une centaine de licenciés minimes et cadets ont répondu présents afin d'assister aux démonstrations techniques et aux mises en situation proposées par ce grand athlète"**.

Pierre Dubos et Franck Chouquet, respectivement adjoint et conseiller municipal délégués au sport, sont venus apprécier les performances de ce champion multi médaillé : champion de France, champion d'Europe, médaillé de bronze aux Jeux Olympiques en 1984... son palmarès d'exception fait rêver les jeunes judokas gardéens !

Site Internet : www.judo-lagarde.com - M. Yves Roman (Président)
04 94 21 51 64



Line up : champions !

Les heures d'entraînement se sont révélées fructueuses pour les 4 compétiteurs présents au World Country Dance Federation de Kalkar ! Située en Allemagne la ville a accueilli du 2 au 8 janvier 300 danseurs de tous pays pour cette compétition internationale autour de la Line Dance. Les 4 compétiteurs de l'école de danse Line up se sont remarquablement qualifiés :

Laura Bartolomei (catégorie Advanced) :
championne du Monde Open
Intermédiaire en Line Dance
championne du monde
Open Novice en Couple

Betty Alart : 3^e place Youth Novice de
Line Dance

Pauline Gallet : championne du Monde Couple
Open Newcomer en Couple

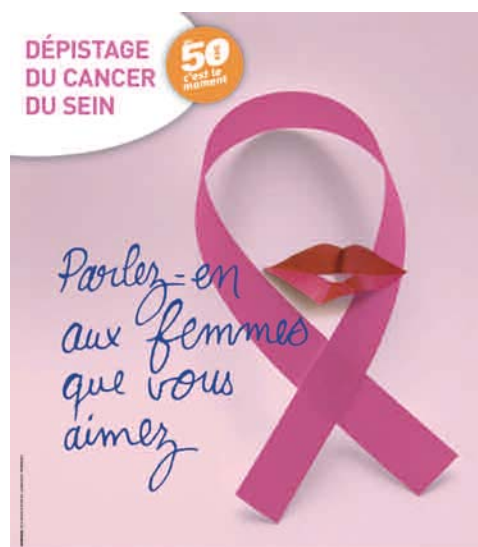
2^e place Open Newcomer en Line Dance

Samantha Santori : 2^e place Teen Newcomer en
Line Dance

Site Internet : lineup-dance.fr
Jérôme Massiasse 06 70 76 97 89



Prévenir



pour mieux guérir

Le 4 février, la Journée Mondiale contre le cancer rappelle que cette maladie est aujourd'hui encore la première cause de mortalité dans le monde. Pourtant le cancer se prévient et se soigne de mieux en mieux grâce notamment au dépistage précoce.

Une alimentation saine

Notre façon de manger joue un rôle important sur notre santé et sur le risque de cancer.

Seuls 15% environ des cancers ont une origine génétique.

En dehors de ces prédispositions, il est envisageable de limiter les risques d'apparition de la maladie en suivant une hygiène de vie saine.

L'alimentation ne représente qu'un des facteurs de la cancérogénèse et ne peut être seule en cause dans l'apparition des cancers. C'est l'ensemble des habitudes alimentaires qui doit être pris en compte, pour privilégier les aliments d'origine végétale et maintenir son poids dans la fourchette normale. Une consommation abondante de fruits et légumes caractérise une alimentation peu dense en énergie, donc moins susceptible d'induire surpoids ou obésité, facteurs de risque majeurs de nombreux cancers.

Alors, les fruits et légumes protègent ils contre les cancers ? Oui. Les études de nos chercheurs sont suffisamment convaincantes pour justifier les recommandations nutritionnelles.



Les 10 recommandations anti cancer proposées par le Fonds Mondial de Recherche contre le Cancer :

1. Gardez la ligne tout en évitant l'insuffisance pondérale.
2. Pratiquez une activité physique au moins 30 minutes par jour.
3. Évitez les boissons sucrées. Limitez la consommation d'aliments à forte densité calorique (en particulier les produits à teneur élevée en sucres ajoutés, ou faibles en fibre, ou riches en matières grasses).
4. Augmentez et variez la consommation de légumes, fruits, céréales complètes et légumes secs.
5. Limitez la consommation de viande rouge (comme le bœuf, le porc ou l'agneau) et évitez la charcuterie.
6. En cas de consommation d'alcool, se limiter à 1 verre par jour.
7. Limitez la consommation d'aliments salés et de produits contenant du sel ajouté.
8. Ne prenez pas de compléments alimentaires pour vous protéger du cancer.

Les deux recommandations qui suivent sont spécifiques et ne s'appliquent pas à tout le monde. Si elles vous concernent, leur adoption peut contribuer à réduire votre risque de cancer.

9. De préférence, les mères devraient exclusivement allaiter pendant les 6 premiers mois puis introduire d'autres liquides et aliments.
10. Après le traitement, les personnes diagnostiquées d'un cancer devraient suivre l'ensemble des recommandations pour la prévention du cancer.

Selon l'Institut National du Cancer : **"sur le plan biologique le cancer résulte de la survenue d'un dysfonctionnement au niveau de certaines cellules de l'organisme. Celles-ci se mettent à se multiplier de manière anarchique et à proliférer, d'abord localement, puis dans le tissu avoisinant, puis à distance où elles forment des métastases. Sur le plan médical, le mot cancer désigne en fait un groupe de maladies très différentes les unes des autres"**.

Un Plan Cancer 2009-2013 a été annoncé le 2 novembre 2009. Construit autour de 5 axes (Recherche, Observation, Prévention-Dépistage, Soins, Vivre pendant et après un cancer) il comprend 30 points qui correspondent à 118 actions concrètes.

Des mesures existent afin d'éviter la survenue d'une pathologie. Cette "prévention primaire" s'adresse au grand public et se traduit par des campagnes d'informations qui visent à adopter une hygiène de vie saine et à se faire dépister.

Un dépistage précoce

Qu'est-ce que le dépistage ?

Le dépistage est une démarche qui permet de diagnostiquer tôt certains cancers. Il vise à détecter, en l'absence de symptômes, des lésions susceptibles d'être cancéreuses ou d'évoluer vers un cancer. On parle ainsi de dépistage lorsqu'on réalise des examens de surveillance alors qu'on se sent à priori en bonne santé. (Source : INCa).

Le cancer du sein :

Un cancer apparaît lorsque des cellules d'une partie du sein se multiplient de façon anarchique. Les cellules cancéreuses se développent à partir des canaux et des lobules du sein. Le cancer du sein touche une femme sur dix, tout spécialement à partir de 50 ans.

Avec 30 000 nouveaux cas chaque année, il provoque environ 10 000 décès par an en France.

Le dépistage organisé du cancer du sein s'adresse à toutes les femmes âgées de 50 à 74 ans, âge où les femmes ont le plus de risques de développer ce type de cancer et que le dépistage est le plus efficace. La mammographie permet de dépister un cancer du sein très tôt et entamer un processus de guérison lorsqu'il est encore de petite taille.

Le cancer colorectal

Du fait de leurs similitudes, les cancers du côlon et du rectum sont souvent regroupés sous un seul et même terme : cancer colorectal. Le cancer colorectal se développe d'abord localement, puis les cellules cancéreuses peuvent migrer dans l'organisme par la circulation sanguine et

le système lymphatique pour constituer des métastases. Les plus fréquentes se localisent au niveau du foie et des poumons

Le cancer colorectal est le second cancer le plus répandu en France et la 2^e cause de mort par cancer. Grâce au dépistage et à l'amélioration des traitements, les chances de survie sont importantes.

Le dépistage dans le Var en quelques chiffres :
35 952 mammographies réalisées en 2010 par ISIS 83 dont 34 643 clichés relus par un second radiologue. Les mammographies jugées normales sont systématiquement relues par un second radiologue. Cette deuxième lecture, qui n'existe pas dans le cadre du dépistage individuel, est un gage de qualité et de fiabilité : près de 8 % des cancers du sein sont détectés grâce à elle.

Effectués dans le cadre du dépistage organisé, l'examen radiologique des seins et le test de dépistage du cancer colorectal sont pris en charge à 100 % par l'Assurance maladie, avec dispense d'avance des frais. Afin d'assurer une bonne surveillance, un nouveau rendez-vous est préconisé tous les 2 ans.

Si vous avez une question, un doute, n'hésitez pas à contacter, près de chez vous : **ISIS 83, Immeuble La Colombe, place Général Pouyade BP 1307, 83076 Toulon - 04 94 42 68 81**

Plus d'informations sur :
www.plan-cancer.gouv.fr - www.ameli.fr
Pour toute information : Cancer Info Service 0810 810 821 - service anonyme ouvert du lundi au vendredi de 8h à 20h

Les Recettes du mois

pour 4 personnes

Velouté de potiron :



- 1 grosse pomme de terre
- 1 kg de potiron
- 1 carotte
- sel et poivre
- 1 c. à soupe de crème épaisse

Eplucher la pomme de terre et le potiron, enlever les graines. Cuire dans 1 litre d'eau la pomme de terre et le potiron pendant 30 mn. Saler, poivrer, mixer et ajouter une cuillère à soupe de crème.

Poireaux flamandes :

- 2 petits poireaux par personnes
- une tranche de jambon par personne
- une béchamel : 50 g de farine + 30 g de beurre ou margarine + 1/2 litre de lait
- 50 g de gruyère râpé
- sel, poivre, muscade

Mettre à cuire les poireaux dans de l'eau pendant 30 mn puis les égoutter. Chauffer le beurre avec la farine, verser le lait et délayer avec un fouet. Assaisonner avec sel, poivre et muscade.

Porter à ébullition et chauffer 8 mn (temps de cuisson de la farine).

Entourer chaque poireau avec 1/2 tranche de jambon. Disposer dans un plat à four, napper de béchamel et de gruyère râpé.

Mettre au four à 180° pendant 20 mn pour gratiner.

Crêpes au sucre

- 250 g de farine
- 3 œufs
- 1/2 litre de lait demi écrémé
- un sachet de sucre vanillé
- une c. à café de fleur d'oranger

Mélanger dans l'ordre pour éviter les grumeaux la farine avec les œufs puis le lait. Verser un peu de pâte dans une poêle à crêpe chaude que vous aurez huilée avec un essuie-tout imbibé. Laisser cuire chaque côté 30 secondes.

Ajouter une cuillère à café de sucre.

INFO...FLASH INFO...INFO...FLASH INFO...

FLASH INFO...FLASH INFO...FLASH INFO...

Ophthalmie des neiges : gare aux UV ! Plus vous gagnez en altitude plus les ultra-violetts sont intenses. Une protection efficace est donc nécessaire contre l'éblouissement. Optez pour des lunettes solaires de qualité, couvrantes et adaptées au rayonnement en montagne avec un indice de protection de niveau 3 voire 4 sur les glaciers.

Saint Valentin : on s'aime, on se protège. La fête de l'amour est l'occasion de rappeler à tous les amoureux que l'usage de préservatifs masculins ou féminins est le seul moyen de se protéger du VIH/Sida et des Infections Sexuellement Transmissibles. Protégez-vous lors de chaque rapport sexuel et faites-vous dépister si vous pensez avoir pris un risque ou si vous souhaitez entretenir une relation stable avec votre partenaire.

Plus d'informations : www.sida-info-service.org et 0800 840 800



Un Parc Nature tourné vers l'avenir

Initié en 2002, le projet de Parc nature du Plan arrive bientôt à maturité. Objectif : créer un parc péri urbain afin de protéger et valoriser un patrimoine rare classé Espace Naturel Sensible.

Placé dans le top 3 des départements métropolitains les plus riches en biodiversité, le patrimoine du Var est le premier concerné en matière de protection et de valorisation de l'environnement. Avec 259 Espaces Naturels Sensibles (ENS), le Var développe une politique d'acquisition des espaces naturels sensibles sur les zones prioritaires.

// Un projet de territoire : le Parc Nature

A La Garde, cette protection durable du territoire s'est d'ores et déjà traduite par l'ac-



quisition sur la zone du Plan de près de 60 hectares de terrains au titre des Espaces Naturels Sensibles. Jean-Louis Masson : *"Ce site classé Zone Naturelle d'Intérêt Faunistique et Floristique vise à assurer la sauvegarde des habitats naturels tout en les aménageant pour être ouverts au public. A terme, le Parc Nature devrait couvrir près de 130 ha dont environ 90 ha sur La Garde (les 40 ha restant étant sur le Pradet). A lui seul le Plan révèle une biodiversité remarquable à travers 12 espèces végétales protégées et 89 espèces d'oiseaux dont le canard Tadorne de Belon (en voie de disparition). Afin de préserver leur reproduction, la chasse y est interdite depuis 5 ans".*

// Une maison dédiée à la découverte de l'environnement

Le projet de parc nature intégrera la construction d'une maison de la nature écologique quant aux matériaux de construction choisis et aux énergies renouvelables utilisées. Béton de chanvre pour les façades, bois européens pour les structures, toiture végétalisée, eau chaude sanitaire solaire... sont gages d'une qualité environnementale exceptionnelle.

Lieu d'accueil et de découverte, cette maison permettra au public de s'informer sur des thématiques variées liées à l'environnement à travers des expositions temporaires, un espace librairie nature et un accès à des documentaires dans la salle de projection. Source d'informations, elle présentera également la politique environnementale du département ainsi que le site du Plan. Une partie de la maison sera consacrée à un espace restauration biologique.



Un budget conséquent
Maîtrise d'œuvre :
1.3 million d'euros HT
Acquisitions foncières
restantes :
env. 2.5 millions d'euros
Travaux : 13.8 millions d'euros HT

// La protection du patrimoine environnemental

Afin de limiter la pollution, 3 aires de stationnement sont attendues à l'orée du parc et invitent à des modes de déplacement plus doux. 11km de sentiers piétons et 5 km de sentiers mixtes (piétons et cycles) parcourront le site jusqu'à la tour d'observation qui offrira un point de vue sans précédent sur le parc. Sans oublier 2.5 km de pistes équestres pour les cavaliers en quête de promenades !





Conseils de jardiniers...

- ✓ élaguer les arbres de grand développement
- ✓ tailler les arbustes à floraison estivale
- ✓ effectuer les traitements d'hiver à base d'huile de paraffine
- ✓ protéger les plantes frileuses (ex : bananier, citronnier...) avec un voile d'hivernage
- ✓ planter les sujets proposés à racines nues et en mottes
- ✓ bêcher le pied des végétaux et apporter un engrais organique.

Plante du mois



Phlomis Lanata

SAUGE DE JÉRUSALEM

Originaire de Crète, c'est un petit arbrisseau d'environ 80 cm de haut et d'étalement.

Les petites feuilles persistantes sont vertes à revers cotonneux gris argenté.

La plante se développe en coussins compacts et n'a pas besoin d'être taillée.

Au mois de mai, de très jolies fleurs jaunes apparaissent sur des tiges courtes dépassant à peine du feuillage. En été les tiges se couvrent de poils denses qui prennent une couleur étonnante marron doré.

Peu exigeant sur la nature du sol, pourvu qu'il soit bien drainé, le Phlomis Lanata supporte bien le calcaire, il est rustique jusqu'à -12°C.

A planter en plein soleil.

En parallèle, le projet prévoit une extension et une restructuration des jardins familiaux avec 15 parcelles supplémentaires. Au programme également la création d'un arboretum d'1 hectare et de jardins pédagogiques thématiques. Espaces ludiques et enrichissants, ils seront de véritables sources de connaissances.

Au-delà de la découverte du territoire, ces aménagements permettent surtout de protéger les zones les plus fragiles : le Plan est en effet l'une des dernières plaines côtières inondables de Méditerranée.

Dans un objectif de retour à la naturalité, plusieurs actions sont donc menées de concert :

- creusement de dépressions humides qui permettront l'installation naturelle de nouvelles espèces faunistiques et floristiques
- reméandrement des cours d'eau pour leur redonner

un aspect plus naturel - réimplantation d'une ripisylve (forêt bordant les cours d'eau) pour améliorer la qualité de l'eau (ombrage de l'eau, filtration naturelle des polluants...).

Paroles d'expert :

Patrick Péquignot, ingénieur territorial

Chargé de projets sur les ENS au sein de la Direction de l'Environnement du Conseil Général

Au-delà des qualités de développement durable qui lui sont conférées, ce parc représente un réel moteur économique grâce aux activités annexes qui lui sont directement liées et au renforcement de l'attractivité du territoire. L'instruction des dossiers s'effectuera en 2012. Le dépôt du permis d'aménager aura lieu en 2013 en même temps que le lancement des appels d'offres pour la réalisation des travaux. Sous réserve du bon déroulement des procédures, le chantier débutera au cours de l'année 2014. La totalité des aménagements devrait ainsi voir le jour en 2016 pour le plus grand plaisir du public.



Suivre une étoile

Nous vous présentons ce mois-ci Alain Fontaine, Dan Zenou et Béatrice Chadoint. Tous brillent par leur volonté d'aller au bout de leur rêves...



Alain Fontaine Homme de coeur

Infirmier spécialisé à la retraite, Alain Fontaine, 65 ans, continue d'aider les autres en s'investissant sans relâche dans le milieu associatif. Une grande partie de son temps est consacrée au bénévolat : d'Auxilia, qui apporte un enseignement général aux prisonniers, en passant par l'association Jean Louis Noell dont le but est de concrétiser les rêves des enfants malades ou encore du Souvenir français. Depuis 7 ans, il a rejoint les rangs du Kiwanis international, un club service dont la devise est *servir les enfants du monde*. **“Je suis lieutenant gouverneur de la division Côte d'Azur Ouest Varois et je souhaiterais ouvrir une antenne Kiwanis à La Garde afin d'étendre notre couverture à l'est toulonnais. Actuellement, nous soutenons une campagne mondiale de lutte contre le tétanos maternel et néo-natal.”** Baptisée Eliminate, cette action en partenariat avec l'Unicef a pour but de vacciner les populations d'Afrique et d'Asie du Sud. Précédemment, une opération analogue visant à l'éradication de la carence en iode à Madagascar s'est terminée avec succès.

Alain Fontaine, coordinateur régional Kiwanis : 04 94 28 71 64 - www.kiwanis.fr

Dan Zenou 3 étoiles

Ses excellentes notes au baccalauréat Hôtellerie-Restaurant valent aujourd'hui à ce jeune gardéen de 18 ans d'être diplômé en tant que Major de sa promotion : 18,5 de moyenne en pratique professionnelle !

Le 7 janvier dernier, Dan Zenou s'est vu remettre par Christophe Bacquié, Meilleur Ouvrier de France et chef double étoilé au Relais & Châteaux du Castellet, son diplôme de Major de promotion 2011 à l'Opéra de Toulon.

Depuis le mois de septembre, le jeune homme suit avec assiduité les cours du prestigieux Lycée Hôtelier Savoie-Léman à Thonon-Les-Bains en 1^{ère} année de BTS.

Il envisage de poursuivre un Master de spécialisation dans l'objectif de devenir maître d'hôtel ou directeur de restaurant. Souhaitons-lui d'arriver au sommet !



Béatrice Chadoint Littérature contemporaine

Cette Gardéenne débute sa carrière d'écrivain à 25 ans : *“Un ami proche m'a fait remarquer, à la lecture d'un courrier, que mes lignes étaient des vers. Inspirée, j'ai commencé par composer des poèmes avant de m'attaquer aux nouvelles, sketches et autres contes”*.

Ecrivain public et auteur conseil, Béatrice Chadoint vient de publier 7 nouvelles dans la Collection *Tremplin**, dédiées le 17 décembre dernier à la Maison de la Presse. Chacune aborde avec un humour souvent décalé, des thèmes chers à l'auteur : l'amour, le monde, les animaux ou la politique. Une plume à découvrir.

**Béatrice Chadoint, Collection Tremplin : De l'art de décliner l'amour et la poésie / Divagations sur la mer / Fariboles / Mes petites histoires extraordinaires / Karl et Palmyre / Hyacinthe et le nouvel eden / Bienvenue au Zoo français*

Béatrice Chadoint : poète – écrivain – auteur conseil

06 65 34 04 29 – 09 53 29 40 29 – beatrice.chadoint@free.fr

Un point sur les travaux

En parallèle de l'imposant chantier du parking Gérard Philipe, la Ville continue à porter une attention particulière à l'amélioration du cadre de vie des Gardéens.

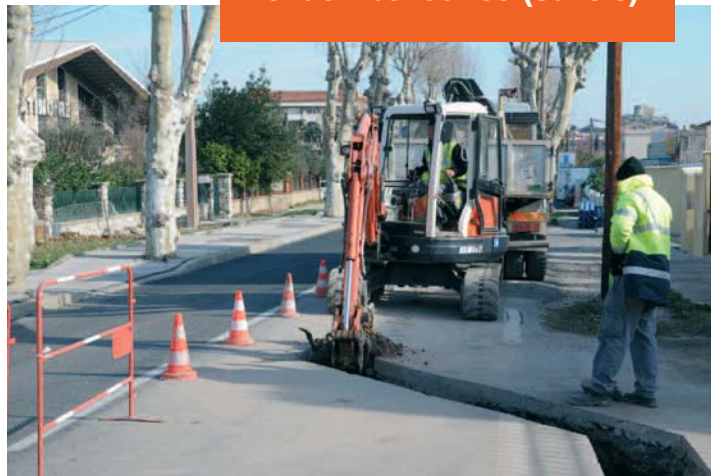
Moderniser les réseaux d'eau et d'éclairage public

Rénovation du réseau d'eau potable, régulation de la pression du quartier à 4,5 bars. En plus de la modernisation du réseau d'eau, le système d'éclairage public se voit doté de 8 candélabres avec des lanternes à économie d'énergie (140W iodures métalliques et réduction de puissance).

A noter : jusqu'à la fin du mois, le Conseil général mène des travaux d'aménagement sur le plateau traversant au droit des rues Prévert et Moulin.

Coût total des travaux : 183 000€ TTC

Avenue Abel Gance (Savels)



L'heure est aux fondations

Parking Gérard Philipe



Suivez en images l'évolution du chantier sur www.ville-lagarde.fr

La phase de terrassement est terminée. En ce mois de février, les équipes s'affairent à la réalisation des fondations et au gros œuvre. Une grue de 65 m de rayon a été installée début janvier sur le site permettant l'acheminement des matériaux.

Améliorer le cadre de vie

Les trottoirs de la rue des Amandiers ont été refaits en enrobés rouge. 8 candélabres équipés de lanternes à LEDS complètent l'éclairage public. Une passerelle de 2 m de large permettant le maillage avec la piste cyclable du littoral et le passage des vélos et des piétons est en cours de construction. Tout en bois, elle s'intègre parfaitement au site...

La passerelle sera praticable dès le printemps.

Coût des travaux : 125 000€ TTC

Rue des Amandiers (Sainte Marguerite)



Osons une politique ambitieuse pour l'eau

En février 2011 nous vous informions qu'à La Garde, chaque année, partent dans la nature 1,5 million de mètres cubes d'eau potable du fait de la vétusté et de la dégradation de notre réseau qui nécessitait de très gros travaux d'investissement.

Nous dénonçons ce gâchis écologique, loin d'une politique de développement durable et ce gâchis économique car le manque à gagner en terme de recettes était considérable. Nous insistons depuis plusieurs années pour que le niveau des investissements augmente et nous avons voté contre le budget de l'eau afin de lancer un signal politique fort.

Aujourd'hui, à la lecture du budget 2012 de l'eau, il semble qu'un effort soit réalisé sur le nécessaire niveau des investissements. Nous sommes satisfaits d'avoir été écoutés sur cette question, particulièrement importante à nos yeux.

Toutefois nous souhaitons aller encore plus loin :

Dans le cadre d'une politique de développement durable, nous aimerions que le vote du budget de l'eau soit assorti d'engagements forts, c'est-à-dire que soient fixés des objectifs qualitatifs qui permettraient d'évaluer la politique mise en place.

Par exemple un des objectifs pourrait être d'atteindre un taux de rendement du réseau de 85 %, car ce niveau constitue un objectif à la fois ambitieux et réaliste, et témoignerait de façon objective d'une volonté réelle de lutte contre le gâchis de ce bien essentiel qu'est l'eau.

*Joël CANAPA, Conseiller Régional
Frédéric FETIS - Sophie CARRAL REYNAUD
Patrick GRUAU - Monique THOMAS
Bernard GULLO - Hélène MONNIE - Manuel FALASCHI*

Absurdistan

L'eau devrait être un sujet de consensus. D'abord, il s'agit d'un sujet écologique majeur. Ensuite, elle nécessite une action publique de long terme. En effet, tout à la fois, elle relève des travaux passés et s'inscrit dans un mouvement de renouvellement perpétuel.

De par sa vétusté, le réseau connaissait une augmentation continue des pertes. Plutôt que de nous perdre dans un jeu stérile en recherchant quelle municipalité avait posé les canalisations en cause, nous avons assumé nos responsabilités sans esquisse. En 2009, nous avons proposé une étude technique approfondie sur 2 années. L'opposition avait d'ailleurs sagement voté pour avant de jouer un coup politicien l'année suivante en votant contre le budget de l'eau !

Depuis, les pertes ont été quasiment divisées par 2. Alors la minorité municipale tente un nouveau coup, la surenchère. Les objectifs sur lesquels elle voudrait que la ville s'engage relèvent à la fois de la spéculation présomptueuse et de la sournoiserie. Spéculation d'abord car aucune commune n'est capable de maîtriser précisément ses kilomètres de tuyaux enfouis. Sournoiserie ensuite car l'opposition ferait un enjeu politicien permanent autour des objectifs chiffrés.

L'opposition a voté le budget de l'eau proposé par la majorité lequel comporte une hausse de 150% des investissements sur le réseau. Elle est donc consciente des enjeux. Pourquoi ruiner cette attitude positive envers une action publique cruciale par une puérole manipulation ? Absurde !

Absurde tout comme cette posture annuelle qui consiste à voter contre le budget puis à adopter ensuite tout au long de l'année 97% des délibérations proposées par la majorité lesquelles ne sont que l'application dudit budget...

Même si sa vocation est de vouloir porter un projet différent (lequel ???), ce qui est tout à fait respectable, l'opposition devrait se montrer plus honnête sur les réussites tangibles de notre commune au lieu de se perdre dans ses propres trompe-l'œil absurdes. Mais après tout, libre à elle de gambader dans ses propres contrées d'Absurdistan. La majorité préfère la réalité de La Garde, la ville, bien réelle, que nous aimons !

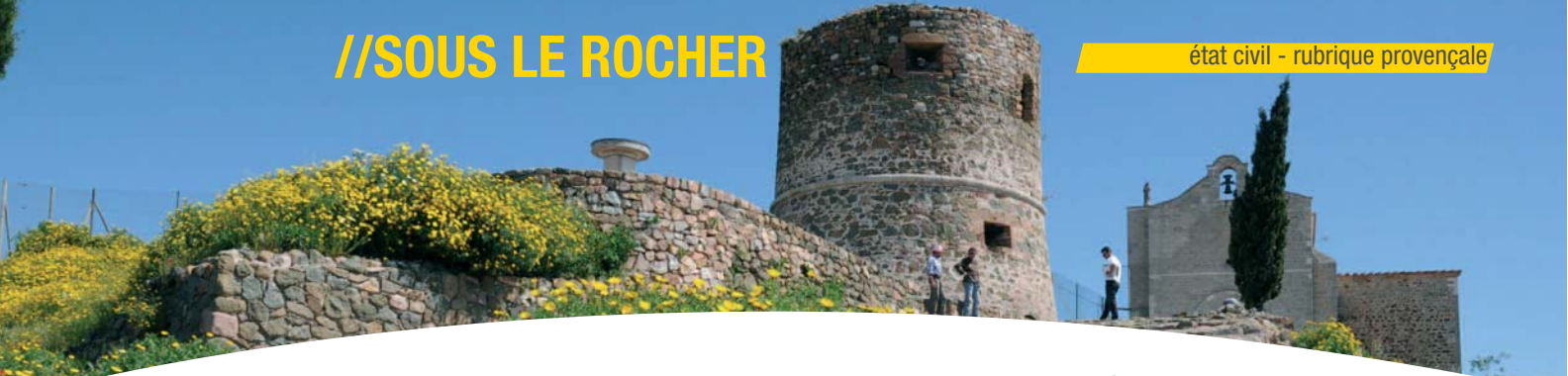
Triste horizon...

LA MAJORITÉ MUNICIPALE

La Garde

/// Expression des groupes d'élus du conseil municipal





Rubrique provençale par Jaume Couloubrié

Bonjour les bébés

*Nous avons le plaisir
de vous annoncer la naissance de :*

En décembre :

Lipika Neupane le 14
Paul Baima le 15
Aimery Thomas le 17
Dénya Hassine le 18
Lily Philip le 18
Amélie Falaschi le 18
Clémence Thorat le 19
Lisa Krammer le 20
Amin Helel le 22
Ilyan Smaïni le 23
Nattan Bernardi le 24
Adam Grini le 26
Amine El Arousi le 27

En janvier :

Titouan Wucher Marlin le 1^{er}
Dania Ali-Moussa le 13

*Un livre dans le berceau
La médiathèque est heureuse d'offrir
aux nouveau-nés leur premier livre
(présentez-vous munis
du livret de famille).*

Ils nous ont quittés

*Nous présentons nos condoléances
aux familles et amis de :*

En décembre :

Yvette Tixidor née Giumelli le 20
Marguerite Forte née Martinez le 21
Alexandrine Rossoni née Spada le 21
Lucien Pouppeville le 23
Jessie Ernwein née Petersen le 26
Gilbert Morel le 30

En janvier :

Axel Scheller le 2
André Benard le 5
Jilali Lounis le 5
Marie Paul née Navarro le 5
Armand Marie le 8
Marcel Bouirel le 8
Roger Niviere le 9
Jacqueline Petit née Barthélémy le 10
Angeline Corbani née Mollier le 10
Yvette Nicolai née Brioy le 10
Juliette Agin née Monticelli le 18
Edith Magania née Perhirin le 19

LEI BESOUNO QUE CONTON PROUVENÇO

Soun à mouloun aquélei vièiei besouno que s'atrobon dins lou found d'un cabanon, e que n'avèn oubliada en que servien e mume l'eisis-tènci.

Lei musèu de tradicien pouplari eubre tout lou proumié de tóutei, lou Museon Arlaten créa pèr Frederi Mistral en 1899, an fa la chausido de leis apara.

Ensin soun lei testimòni de la memòri couleitivo. Aquélei de Camargo e de Crau, conton la bouvino, l'abarimen dei chivau camarguen e la vido dei gardian que soun lei aparaire dei tradicien de l'encountrado.

Conton tambèn la vido dins lei jas de tras d'eisino que servien pèr la toundesoun e lei suen que lei pastre dounavon à seis escabouat de fedo e àutrei moutoun.

Dins touto la Prouvenço parlon deis outis liga à la vigno, que servien à fatura la terro roucassoua. Dins lou Var evocon l'esplecho dóu suve, au tèms deis usino que fasièn de tap, encuei remplaça souvèntei-fes pèr de plasti.

À Grasse, lou museon de la Perfumarié vous fa counouisse lou travai principau de la region.

Lou Prieurat de Salagon dins leis Aup d'Auto-Prouvenço, servo leis outis de fábrego, d'estrumen pèr destila la lavando, e tambèn unjardin de planto anciano.

Tóutei aquélei musèu fan lume sus d'oujet liga à uno vido revouludo : penche à segue, passadouiro à cese, cadran soulari pourtatiéu pèr lei pastre, estrumen de musico en terro cuecho pèr bandi lei marrits esperit. Parlon tambèn de la plaço impourtanto de la religien à passa-tèms, en moustrant de crous que si fissavon à la poupo dei batèu dei pescadou, d'esvotò en reconouissènço d'un sauvamen divin.

Bèn entendu poudren pas eici en quàuquei rego parla de tóutei leis outis, oujet e eisino ancian qu'an acoumpagna nouàstei rèire de long de sa vido vidanto, perqué la tiero serié troup longo, e de mai de segur leis ai pas tóutei en memòri. Mai es agradiéu de saché que tout acò si pòu trouba dins aquélei musèu que fau, de còup que l'a, ana vesita.

LES OBJETS QUI RACONTENT LA PROVENCE

Ils sont nombreux ces vieux objets que l'on trouve dans le fond d'un cabanon, et dont nous avons oublié leur utilité et même leur existence. Les musées de tradition populaire et surtout le premier de tous, le Museon Arlaten créés par Frederic Mistral en 1899, ont fait le choix de les protéger.

Ainsi ils sont les témoignages de la mémoire collective. Ceux de Camargue et de Crau, racontent l'élevage des taureaux et celui des chevaux camarguais ainsi que la vie des gardians qui sont les protecteurs des traditions locales.

Ils racontent aussi la vie dans les bergeries à travers des ustensiles qui servaient pour la tonte et les soins que les bergers apportaient à leurs troupeaux de brebis et autres moutons.

Dans toute la Provence, ils parlent des outils liés à la vigne, qui servaient à travailler le sol rocailleux. Dans le Var ils évoquent l'exploitation du chêne-liège, au temps des usines qui faisaient des bouchons, aujourd'hui remplacés très souvent par du plastique.

À Grasse, le musée de la parfumerie vous fait connaître l'activité principale de la région.

Le Prieuré de Salagon dans les Alpes de Haute Provence, conserve les outils de la forge, des instruments pour distiller la lavande, et aussi un jardin de plantes anciennes.

Tous ces musées nous éclairent sur des objets liés à une vie révolue : peignes à seigle, cribles à pois chiches, cadrans solaires portatifs pour les bergers, instruments de musique en terre cuite pour chasser les mauvais esprits. Ils montrent aussi la place importante de la religion autrefois, en exposant des croix que l'on fixait à la poupe des bateaux des pêcheurs, des ex-voto en reconnaissance d'un sauvetage divin.

Bien entendu nous ne pourrons pas ici en quelques lignes parler de tous les outils, objets et ustensiles anciens qui ont accompagné nos aïeux tout au long de leur vie, car la liste serait trop longue, et bien sur, en plus, je ne les ai pas tous en mémoire. Mais c'est agréable de savoir que tout cela peut se retrouver dans ces musées qu'il faut, à l'occasion, aller visiter.



CINÉMA LE ROCHER

5€
plein tarif

TAKE SHELTER

Jeff Nichols / USA / 2011 / 2h / VO

Avec Michael Shannon (II), Jessica Chastain, Tova Stewart, ...
Du 9 au 12 février
Jeudi 9 à 18h30
Vendredi 10 à 21h
Samedi 11 à 15h et 18h15
Dimanche 12 à 15h



GROS-POIS ET PETIT-POINT

Lotta et Uzi Geffenblad / 2011 / Suède / 43 mn

Programme de courts métrages d'animation à voir dès 3 ans
Du 23 au 26 février
Jeudi 23 à 17h
Vendredi 24 à 17h
Samedi 25 à 15h30 et 17h
Dimanche 26 à 15h30



UNE NUIT

Philippe Lefebvre / France / 2011 / 1h40

Avec Roschdy Zem, Sara Forestier, Samuel Le Bihan, ...
Du 9 au 12 février
Jeudi 9 à 21h
Vendredi 10 à 18h30
Samedi 11 à 21h
Dimanche 12 à 17h30



UNE BOUTEILLE A LA MER

Thierry Binisti / France / Israël / 2011 / 1h39

Avec Agathe Bonitzer, Hiam Abbass, Mahmud Shalaby...
Du 23 au 26 février
Jeudi 23 à 21h
Vendredi 24 à 18h30 et 21h
Samedi 25 à 18h30 et 21h
Dimanche 26 à 17h



LA FLECHE BRISEE

Delmer Daves / USA / 1950 / 1h33 / VO

Avec James Stewart, Will Geer, Jeff Chandler, ...
Du 16 au 19 février
Jeudi 16 à 18h30 + débat 5^e soirée "7^e art"
Vendredi 17 à 18h30
Dimanche 19 à 15h



LA COLLINE AUX COQUELICOTS

Goro Myazaki / Japon / 2011 / 1h31

à partir de 7 ans
Du 29 février au 4 mars
Mercredi 29 à 18h30
Jeudi 1^{er} à 14h et 16h30
Vendredi 2 à 17h
Samedi 3 à 15h30 et 18h
Dimanche 4 à 15h



FLAMENCO FLAMENCO

Carlos Saura / Espagne / 2011 / 1h30

documentaire
Du 16 au 19 février
Vendredi 17 à 20h30
Samedi 18 à 15h, 18h et 21h
Dimanche 19 à 17h



SUR LA PLANCHE

Leïla Kilani / France-Maroc-Allemagne / 2011 / 1h50

Avec Soufia Issam, Mouna Bahmad, Nouzha Akel, Sara Betioui...
Du 29 février au 4 mars
Mercredi 29 à 20h30
Jeudi 1^{er} à 18h45 et 21h
Vendredi 2 à 20h30
Samedi 3 à 21h
Dimanche 4 à 17h



Plein tarif : 5€ - Tarif réduit : 4€ (étudiants, groupes...)

Carte cinéma non nominative : 40€ les 10 séances (1 spectacle saison du rocher offert)

CINÉMA LE ROCHER

Avenue Marx Dormoy - 83130 La Garde
Service culturel : 04 94 08 99 34 - www.ville-lagarde.fr